



DR300 GPS

Видеорегистратор

РУКОВОДСТВО
ПОЛЬЗОВАТЕЛЯ



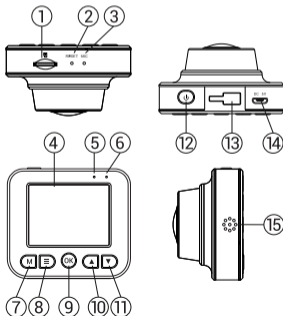
Введение

Уважаемый покупатель!

Благодарим Вас за приобретение продукта компании NAVITEL®.

NAVITEL DR300 GPS – многофункциональный видеорегистратор с высоким качеством видео- и фотосъемки, функцией предупреждения о дорожных камерах, а также множеством дополнительных функций, описанных в данном Руководстве пользователя. Внимательно прочитайте руководство перед использованием устройства и сохраните его для будущего использования.

Внешний вид устройства



1. Слот microSD
2. Кнопка Сброс
3. Микрофон
4. Экран
5. Индикатор записи
6. Индикатор заряда
7. Кнопка Режим
8. Кнопка Меню
9. Кнопка ОК
10. Кнопка Вверх
11. Кнопка Вниз
12. Кнопка Вкл. / Выкл.
13. Крепление
14. Разъем micro-USB
15. Динамик

Спецификация

| | |
|------------------------|-----------------------|
| Процессор | MSC8336 |
| Дисплей | 2", 320×240, TFT |
| Сенсор камеры | GC2053 (night vision) |
| Формат видео | MOV (H.264) |
| Разрешение видео | 1920×1080, 30 fps |
| Формат изображения | JPG |
| Разрешение изображения | 12 Мп |
| Угол обзора | 140° |
| Объектив | 4 линзы из стекла |
| Память | microSD карта |
| Объем microSD-карты | до 64 Гбайт |
| USB | micro-USB 2.0 |

| | |
|--------------------|--|
| Аккумулятор | 120 мА·ч, 3,7 В |
| Питание | 5 В, 1 А |
| Частота | 50/60 Гц |
| Микрофон / динамик | Есть |
| GPS-оповещения | камеры / опасности / скорость |
| Языки | английский, венгерский, испанский, итальянский, немецкий, польский, румынский, русский, словацкий, украинский, французский, чешский |

Примечание: комплектация, внешний вид, технические характеристики, не изменяющие общей функциональности устройства, могут быть изменены производителем без предварительного уведомления.

Установка

1. Вставьте microSD-карту в соответствующий слот видеорегистратора. Используйте высокоскоростную (Class10 и выше) карту емкостью 8-64 Гбайт.

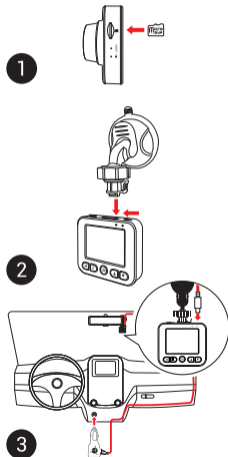


- Во избежание повреждения устройства и/или карты памяти, не вставляйте и не извлекайте её во время работы устройства.
- До начала записи требуется обязательно отформатировать карту памяти в видеорегистраторе. Это необходимо, чтобы избежать ошибок чтения и записи данных. Для форматирования в Меню выберите пункт Форматировать SD-карту и подтвердите выбранное действие.






2. Закрепите видеорегистратор на лобовом стекле при помощи крепления.
3. Подключите зарядное устройство к гнезду прикуривателя.
4. Подключите зарядное устройство к разъему видеорегистратора (micro-USB).
5. Отрегулируйте положение видеорегистратора.
6. Включите питание, убедитесь что видеорегистратор установлен правильно. Если видеорегистратор установлен правильно, загорится красный индикатор. Видеорегистратор включится и начнет запись (начнёт мигать синий индикатор).

Меры предосторожности

- Используйте только оригинальный адаптер ЗУ. Использование другого адаптера может негативно повлиять на аккумулятора устройства. Используйте только одобренные производителем аксессуары.
- Допустимая температура внешней среды в режиме эксплуатации: от 0 до +35 °С. Температура хранения: от +5 до +45 °С. Относительная влажность: от 5% до 90% без конденсата (25 °С).
- Избегайте контакта с источниками огня во избежание взрыва или пожара.
- Не подвергайте устройство сильному механическому воздействию.
- Избегайте контакта устройства с источниками электромагнитного излучения.
- Следите за тем, чтобы объектив был чистым. Не используйте химические или моющие средства для чистки устройства; всегда выключайте устройство перед чисткой.
- Строго следуйте законам и регулирующим актам региона использования устройства. Это устройство не может использоваться в незаконных целях.
- Не разбирайте устройство самостоятельно. В случае его неисправности обратитесь в сервисный центр.



Кнопки

| Кнопка | Функции |
|---|--|
|  | <p>Нажмите для включения устройства. Нажмите и удерживайте 3 секунды для выключения устройства.</p> |
|  | <p>В режиме Записи видео (STBY) нажмите, чтобы переключиться между режимами Записи видео, Съемки фото, Просмотра видео и Просмотра фото. В режиме Записи видео (REC) нажмите, чтобы заблокировать / разблокировать файл (защищенный файл не может быть удален или перезаписан). В Меню нажмите, чтобы выбрать следующий раздел меню.</p> |
|  | <p>Нажмите, чтобы перейти в Меню. В Меню нажмите, чтобы выйти из Меню.</p> |
|  | <p>В режиме Записи видео нажмите для начала записи. Нажмите еще раз, чтобы остановить запись. В режиме Съемки фото нажмите, чтобы сделать снимок. В режиме Воспроизведения нажмите, чтобы просмотреть файл, или приостановить / продолжить просмотр видеофайла. В Меню нажмите, чтобы выбрать пункт меню.</p> |
|  | <p>В режиме Записи видео нажмите Вниз, чтобы выключить / включить микрофон. В режиме Воспроизведения нажмите, чтобы выбрать предыдущий / следующий файл. В Меню нажмите, чтобы выбрать предыдущий / следующий пункт меню.</p> |
| Reset | Если устройство не отвечает, нажмите для сброса. |

Примечание: встроенный аккумулятор предназначен только для записи аварийного события в режиме парковки и корректного выключения устройства при отключении питания; для полноценной работы устройства в любом из режимов требуется постоянное подключение питания.

Функции устройства

| | |
|-----------------------------|---|
| Форматирование карты памяти | Форматирование карты памяти в видеорегистраторе строго необходимо для корректной работы устройства . Форматирование карты требуется выполнять перед началом использования карты памяти, а также при возникновении ошибок записи и чтения данных. Для форматирования в Меню выберите пункт Форматировать SD-карту и подтвердите выбранное действие. |
| Запись видео | При подключении к источнику питания устройство включится и начнет запись автоматически (при этом мигает синий индикатор). Нажмите ОК, чтобы остановить запись. Нажмите ОК еще раз для записи нового видео. Каждое видео автоматически сохраняется. |
| Съемка фото | В режиме Записи видео (STBY) нажмите кнопку Режим, чтобы попасть в режим Съемки фото, затем нажмите ОК, чтобы сделать снимок. Он будет сохранен автоматически. |
| Просмотр видео | В режиме Записи видео (STBY) дважды нажмите кнопку Вкл. / Выкл., чтобы попасть в режим Просмотра видео. Выберите файл с помощью кнопок Вверх и Вниз, затем нажмите ОК для воспроизведения файла. Вы можете приостановить / продолжить воспроизведение нажатием на кнопку ОК, а также прокрутить вперед / назад кнопками Вверх / Вниз. |
| Просмотр фото | В режиме Съемки фото дважды нажмите кнопку Вкл. / Выкл., чтобы попасть в режим Просмотра фото. Выберите файл с помощью кнопок Вверх / Вниз, затем нажмите ОК для просмотра файла. |
| Защита файла | В режиме Записи видео (REC) нажмите Режим, чтобы защитить текущую запись. Нажмите ещё раз, чтобы снять защиту. В режиме Воспроизведения, выберите файл, нажмите кнопку Меню, выберите пункт Защита, затем Заблокировать этот файл или Заблокировать все файлы. Защищенные файлы не могут быть удалены или перезаписаны. Выберите Разблокировать этот файл или Разблокировать все файлы, чтобы снять защиту. |
| Циклическая запись | Эта функция позволяет сохранять видеозапись отдельными фрагментами, длительность которых можно настроить в Меню. Если на карте закончится место, незаблокированные файлы будут перезаписаны в том порядке, в котором они были созданы. |

| | |
|---------------------|--|
| Задержка выключения | В Меню можно выбрать временной интервал автоматического выключения после отключения питания. |
| Запись аудио | Записывайте видео со звуком или без. |
| Выключение | В Меню можно выбрать временной интервал автоматического выключения в режиме ожидания. |
| Штамп | Введите штамп даты, который будет добавлен к видеозаписям. |
| GPS локация | Устройство поддерживает работу встроенного чипа и GPS-антенны, он может отображать долготу, широту и другую информацию о вашем текущем местоположении. Нажмите GPS Status, чтобы проверить данные GPS. Нажмите «Вкл» в меню «Штамп GPS», чтобы добавить информацию GPS в ваши файлы. |
| Выключать дисплей | Устройство может автоматически выключать экран для снижения энергопотребления. В Меню можно выбрать временной интервал автоматического отключения экрана. |
| Датчик удара | В случае столкновения устройство автоматически защитит текущую запись. |
| Режим парковки | Если, находясь в выключенном состоянии, устройство зафиксирует вибрацию, оно автоматически включится и начнет запись. Файл записи будет защищен. |
| Детектор движения | При обнаружении движущегося объекта устройство автоматически начнет запись. |
| Подзаряд батареи | При подключении устройства к источнику внешнего питания загорится красный индикатор. Когда батарея будет полностью заряжена, индикатор загорится зеленым. |
| USB-подключение * | При подключении устройства к ПК при помощи USB-кабеля появятся две опции подключения: 1) Mass Storage: воспроизведение, копирование и удаление файлов. 2) Record: стандартный режим. |

* Эта функция доступна только в версии прошивки 1.7.28 и выше.

Цифровой спидометр и Оповещения о камерах

Функция **Цифровой спидометр** (Меню → GPS спидометр) служит для отображения скорости, рассчитанной по GPS-сигналу, и времени [1].
Режимы:

- Скорость – постоянно отображается текущая скорость.
- Скорость и время – отображаются текущие скорость [B] и время [C].

Функция **Оповещения о камерах** (Меню → Показ. камеры) служит для оповещения о камерах контроля, потенциально опасных местах и сервисных службах (далее – Камеры). При включении функции на экране отображается скорость и время. При приближении к Камере отображается [2]:

- текущая скорость [B],
- пиктограмма Камеры [D],
- прогресс-бар нахождения в зоне действия Камеры [E],
- расстояние до Камеры (0-450 м) [F].

Вся информация отображается на черном фоне.

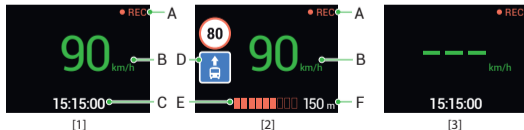
Режим (день / ночь) экрана зависит от времени суток. Ночной режим (меньшая яркость и более темная цветовая гамма) включается через 30 минут после заката солнца. Дневной режим включается за 30 минут до восхода солнца.

В режиме Записи видео (REC) на экране отображается •REC или • [A]. Если автомобиль неподвижен, на экране отображается скорость 0. Если нет точного GPS-сигнала, на экране отображается --- [3].

Примечание. Слабый GPS-сигнал может быть вызван плохими погодными условиями и другими внешними факторами. Ориентируйтесь на показание спидометра автомобиля.

Графическое и звуковое оповещение о Камере начинается за 450 метров до расположения Камеры и прекращается после проезда Камеры. Прогресс-бар заполняется красными элементами по мере приближения к Камере. Оповещение формируется на основе сопоставления:

- определенной GPS-позиции видеорегистратора, скорости и направления движения,
- базы Камер, загруженной в память видеорегистратора.



Правила хранения, перевозки, реализации и утилизации

- Хранение и транспортировка устройства должны производиться в сухом помещении. Устройство требует бережного обращения, оберегайте его от воздействия пыли, грязи, ударов, влаги, огня и т.д.
- Реализация устройства должна производиться в соответствии с действующим законодательством РФ.
- После окончания срока службы устройство подлежит сдаче на утилизацию в соответствующий пункт приема электрического и электронного оборудования для последующей переработки и утилизации в соответствии с федеральным или местным законодательством.

Информация о мерах, которые следует принять при обнаружении неисправности оборудования

В случае обнаружения неисправности устройства обратитесь в авторизованный сервисный центр:

125190, Москва, Ленинградский проспект, д. 80, корп. 16, e-mail: service@navitel.ru

Полный список сервисных центров доступен на сайте www.navitel.ru.

Тип устройства: Видеорегистратор. Модель товара: NAVITEL DR300 GPS.

Изготовлено в Китае компанией NAVITEL s.r.o. [НАВИТЕЛ с.р.о.] на заводе Dongguan Digi-in Digital Technology Co., Ltd. [Донггуан Диги-ин ДиджиталТехнолоджи Ко., Лтд]. Jiatian Industrial Park, Wulian Village, Fenggang Town, Dongguan City, Guangdong, 523695, China. [Промпарк Цзятянь, д. Вулянь, Фэнган, г. Дунгуань, пров. Гуандун, Китай].

Импортер в РФ: ООО «Атлас», 690068, Россия, Приморский край, город Владивосток, проспект 100-летия Владивостока, дом 155, корпус 3, офис 5. Уполномоченное изготовителем лицо по вопросам сертификации на территории РФ: ООО «ТОРГОВЫЙ ДОМ ЦНТ», 125190, Россия, город Москва, Ленинградский проспект, дом 80, корпус 16.

Регистрационный номер декларации о соответствии: ЕАЭС N RU Д-CN.НА52.В.05484/19, срок действия: до 16.05.2024. Выдана согласно требованиям Технического регламента ТР ТС 020/2011 Органом по сертификации Общества с ограниченной ответственностью «Единый контроль качества» 17.05.2019.

Регистрационный номер декларации о соответствии: ЕАЭС N RU Д-CZ.НВ11.В.00980/19, срок действия: до 28.11.2024. Выдана согласно требованиям Технического регламента ТР ЕАЭС 037/2016 органом по сертификации продукции Общества с ограниченной ответственностью «СЕРТИФИКА» 29.11.2019.

Дата производства: указана в серийном номере на корпусе устройства в формате DR300GГГГГММ00000.

год месяц



NAVITEL